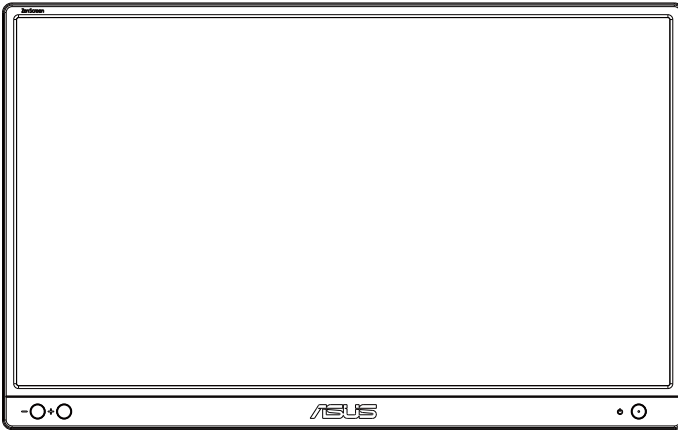


ASUS[®]

MB166B

USB 모니터

사용 설명서



목차

공지 사항	iii
안전 정보	v
관리 및 청소	vii
회수 서비스	viii
1.1 환영합니다!	1-1
1.2 패키지에 포함되어 있는 요소	1-1
1.3 모니터 소개	1-2
1.3.1 앞면	1-2
1.3.2 자동 회전	1-3
2.1 스탠딩 설치 자세	2-1
2.2 USB 케이블 연결하기	2-2
2.3 DisplayWidget Lite 소프트웨어	2-3
3.1 사양	3-1
3.2 문제 해결(FAQ)	3-2

Copyright © 2022 ASUSTeK COMPUTER INC. 모든 권리는 당사가 소유합니다.

ASUSTeK COMPUTER INC. (“ASUS”)의 명시적 서면 승인을 얻지 않을 경우, 백업을 위해 구매자가 보관하는 문서를 제외하고, 이 설명서와 이 설명서에서 설명된 제품과 소프트웨어의 어떤 부분도 어떤 형태로든 또는 어떤 방식으로든 복제, 전송, 복사될 수 없고, 검색 시스템에 저장될 수 없으며 어떤 언어로든 번역될 수 없습니다.

다음의 경우 제품 보증 또는 서비스가 연장되지 않습니다. (1) ASUS로부터 수리, 변경 또는 교체에 서면 허가가 없는 상태에서 제품을 수리, 변경 또는 교체하거나 (2) 제품의 일련 번호가 지워지거나 없어진 경우.

ASUS는 이 설명서를 상품성 또는 특정 목적에 대한 적합성에 대한 묵시적 보증 또는 조건을 포함하여 어떤 종류의 명시적 또는 묵시적 보증도 없이 “있는 그대로” 제공합니다. 어떤 경우에도 ASUS, 그 중역, 간부, 직원 또는 대리점은 이 설명서 또는 제품의 일체의 결함 또는 오류로 인한 어떤 간접적, 특수한, 우발적 또는 결과적 손해(이윤 손실, 사업 손실, 사용 손실 또는 데이터 손실, 영업 중단 등)에 대해서도 책임지지 않으며, ASUS가 그러한 손해의 가능성에 대해 경고를 받았다 하더라도 책임지지 않습니다.

이 설명서에 포함된 규격과 정보는 참고용으로만 제공되며, 예고 없이 언제든지 변경될 수 있으며 따라서 ASUS의 약속으로 해석되면 안 됩니다. ASUS는 이 설명서와 이 설명서에서 설명되는 제품과 소프트웨어에서 나타날 수 있는 일체의 오류 또는 부정확함에 대해서 어떤 책임도 지지 않습니다.

이 설명서에 나와 있는 제품 이름과 회사 이름은 각 회사의 등록 상표 또는 저작권일 수도 있고 아닐 수도 있으며, 권리 침해에 대한 의도가 없이 식별 또는 설명을 위해서만 사용되며, 또한 소유자에게 이롭게 사용됩니다.

공지 사항

연방통신위원회 고지사항

이 장치는 FCC 규약 15 부를 준수합니다. 다음 두 가지 조건에 따라 동작합니다.

- 이 장치는 유해 간섭을 유발하지 않을 수도 있습니다.
- 이 장치는 원하지 않는 동작을 유발할 수도 있는 간섭을 포함하여 수신된 모든 간섭을 수용해야 합니다.

이 장치는 FCC 규약 15 부에 의거하여 시험을 통해 클래스 B 디지털 장치의 기준을 준수하는 것으로 밝혀졌습니다. 이 기준은 주거용 건물에서 유해 간섭에 대한 적절한 보호를 제공하기 위한 기준입니다. 이 장치는 무선 주파수 에너지를 생성하고, 사용하고, 또한 방사할 수 있으며, 제조 업체의 지침에 따라 설치 및 사용되지 않을 경우 무선 통신에 대한 유해 간섭을 유발할 수 있습니다. 그러나 특정 설치 장소에서 간섭이 발생하지 않는다는 보장은 없습니다. 이 장치가 라디오 수신 또는 TV 수신에 대한 유해 간섭을 유발하는 경우 (유해 간섭 유발 여부는 이 장치를 껐다 켜서 확인할 수 있음) 사용자는 다음 조치들 가운데 하나 또는 그 이상을 이용하여 간섭을 제거해야 합니다.

- 수신 안테나의 방향 또는 위치를 변경합니다.
- 장치와 수신기 사이의 거리를 늘립니다.
- 장치를 수신기가 연결된 회로와 다른 회로의 콘센트에 연결합니다.
- 대리점 또는 경험 많은 라디오/TV 기술자에게 도움을 요청합니다.

캐나다 통신부 선언

이 디지털 기기는 캐나다 통신부의 무선 간섭 규정에서 제시하는 디지털 장치로부터의 무선 잡음 방출에 대한 클래스 B 제한을 준수합니다.

이 클래스 B 디지털 장치는 캐나다 ICES-003 을 준수합니다.



참고 : 이 모니터는 ENERGY STAR 인증을 받았습니다.

이 제품은 공장 기본 설정에서 ENERGY STAR 를 적용하는 것으로 설정되며, OSD 메뉴에서 "Factory Reset(공장 초기화)" 기능을 사용하여 이 설정을 복원할 수 있습니다. 공장 기본 설정을 변경하거나 다른 기능을 활성화하면 전력 소비가 증가하여 ENERGY STAR 에서 지정된 한도를 초과할 수 있습니다.

EAC

적합성 선언

이 장치는 전자파 적합성 (2014/30/EU), 저전압 지침 (2014/35/EU), ErP 지침 (2009/125/EC) 및 RoHS 지침 (2011/65/EU) 과 관련된 , 회원국 법률 간의 조화에 대한 이사회 지침에 명시된 요구 사항을 준수합니다 . 이 제품은 테스트를 거쳐 정보 기술 장비의 조화 표준 , 유럽 연합의 공식 저널 지침에 의거하여 발행된 본 조화 표준을 준수하는 것으로 밝혀졌습니다 .

WEEE 기호 선언문

제품 또는 포장에 표시된 이 기호는 이 제품을 다른 가정용 쓰레기와 함께 처리해서는 안 된다는 것을 나타냅니다 . 폐전기전자제품은 재활용을 위해 귀하가 책임지고 지정된 수거 시설로 보내 거기서 처리하도록 해야 합니다 . 처리 시 폐전기전자제품을 따로 수거하고 재활용하면 천연 자원을 보존하는 한편 인간의 건강 및 환경을 보호하는 방식으로 폐전기전자제품을 재활용하는 데 도움이 됩니다 . 재활용을 위해 폐전기전자제품을 수거하는 시설에 대한 자세한 내용은 지자체 , 가정용 폐기물 처리 서비스 센터 또는 해당 제품을 구입한 판매점에 문의하십시오 .



안전 정보

- 이 USB 모니터를 설정하기 전에 패키지와 함께 제공되는 모든 문서를 주의 깊게 읽으십시오.
- 화재 또는 감전 위험을 방지하기 위해 이 USB 모니터를 비 또는 습기에 절대로 노출시키지 마십시오.
- 이 USB 모니터 캐비닛을 절대로 열지 마십시오.
- 이 USB 모니터를 사용하기 전에 모든 케이블이 올바르게 연결되고 전원 케이블이 손상되지 않았는지 확인하십시오. 손상을 발견한 경우, 대리점에 즉시 연락하십시오.
- 먼지, 습기 및 매우 높거나 낮은 온도를 피하십시오. 습기가 찰 수 있는 장소에 이 USB 모니터를 놓지 마십시오. 안정된 표면에 이 USB 모니터를 놓으십시오.
- 이 USB 모니터 캐비닛의 슬롯 구멍에 물체를 밀어 넣거나 액체를 흘리지 마십시오.
- 이 USB 모니터에서 기술적인 문제가 발생할 경우, 자격이 있는 서비스 기술자 또는 구매처에 문의하십시오.
- 이 USB 모니터는 IEC60950-1:2005에 의거한 LPS 및 SELV 회로를 준수한 USB 포트에 의해 전원을 공급받습니다.

경고

지정되지 않은 헤드폰이나 이어폰을 사용하면 과도한 음압 때문에 청력을 잃을 수 있습니다 .

건물에서 사용할 경우 배전 시스템에 정격 120/240V, 20A(최대) 의 회로 차단기가 설치되어 있는지 확인하십시오 .

전원 코드에 3 핀 연결 플러그가 달린 경우 , 코드를 접지된 3 핀 콘센트에 꽂으십시오 . 예를 들어 2 핀 어댑터를 연결해서 전원 코드의 접지 핀을 망가뜨리지 마십시오 . 접지 핀은 중요한 안전 장치입니다 .

안정성 위험 .

제품이 떨어질 경우 중상이나 사망을 초래할 수 있습니다 . 부상을 방지하기 위해 설치 지침에 따라 이 제품을 바닥 / 벽에 단단히 고정해야 합니다 .

제품이 떨어질 경우 중상이나 사망을 초래할 수 있습니다 . 다양한 부상 (특히 어린이에 대한) 은 다음과 같은 간단한 예방 조치를 취하면 피할 수 있습니다 .

항상 제품 세트 제조업체에서 권장하는 캐비닛 , 스탠드 또는 설치 방법을 사용하십시오 .

항상 제품을 안전하게 지지할 수 있는 가구를 사용하십시오 .

절대로 제품이 지지하는 가구 가장자리에 걸치지 않도록 하십시오 .

가구에 올라가 제품이나 제어반에 닿을 위험이 있다는 것을 아이들에게 항상 교육하십시오 .

제품에 연결된 코드 및 케이블은 항상 배선하여 걸려 넘어지거나 당기지 않도록 하십시오 .

불안정한 위치에 제품을 두지 마십시오 .

가구와 제품을 모두 적절한 지지대에 고정시키지 않고 높은 가구 (예 : 찬장이나 책장) 에 제품을 두지 마십시오 .

절대로 제품과 지지 가구 사이에 천이나 기타 재질에 제품을 놓지 마십시오 .

장난감이나 리모컨과 같이 어린이를 올라가게 만들 수 있는 물건을 제품 또는 제품이 있는 가구 위에 놓지 마십시오 .

기존 제품을 유지 및 재배치할 경우 위와 동일한 고려 사항을 적용해야 합니다 .

유해물질 사용제한 지침 (인도) 이 제품은 " 인도 전자폐기물 (관리) 규정 , 2016" 을 준수하며 , 규칙의 표 2 에 나와 있는 예외조항을 제외하고 농도 0.1% 를 초과하는 납 , 수은 , 육가크롬 , 폴리브롬화 비페닐 (PBB) , 폴리브롬화 디페닐 에테르 (PBDE) 와 농도 0.01% 를 초과하는 카뮴 사용을 금지합니다 .

관리 및 청소

- 청소. 모니터를 끄고 전원 코드를 뽑니다. 모니터 표면을 보풀 없는 비마모성 천으로 닦습니다. 늘어붙은 얼룩은 연성 세정제에 적신 천으로 제거할 수 있습니다.
- 알코올 또는 아세톤이 함유된 세정제를 사용하지 마십시오. LCD 에 사용되도록 지정된 세정제를 사용하십시오. 세정제를 화면에 직접 분사하지 마십시오. 모니터 내부로 흘러 들어 감전을 일으킬 수 있습니다.

모니터에서 나타나는 다음 증상은 정상입니다.

- 사용하는 데스크톱 컴퓨터에 따라 화면의 밝기가 다소 고르지 않을 수 있습니다.
- 같은 이미지를 수 시간 동안 표시할 경우, 이미지를 전환한 후 이전 화면의 잔상이 남을 수 있습니다. 화면이 천천히 회생되거나 전원 스위치를 몇 시간 동안 꺼둘 수 있습니다.
- 화면이 검게 변하거나 깜박일 경우 또는 더이상 작동하지 않는 경우 구입처 또는 서비스 센터에 수리를 요청하십시오. 혼자서 화면을 수리하지 마십시오.

이 지침에서 사용하는 규칙



경고 : 작업을 수행하는 동안 신체의 부상을 방지하기 위한 정보 .



주의 : 작업을 수행하는 동안 구성 부품의 손상을 방지하기 위한 정보 .



중요 : 작업을 수행하는 동안 준수해야 하는 정보 .



참고 : 작업의 수행에 도움이 되는 팁 또는 추가 정보 .

추가 정보의 제공

추가 정보 또는 제품과 소프트웨어의 업그레이드를 위해 다음을 참조하십시오 .

1. ASUS 웹사이트

ASUS 의 전세계 웹 사이트는 ASUS 하드웨어와 소프트웨어 제품에 대해 업데이트된 정보를 제공합니다 . <http://www.asus.com> 을 참조하십시오 .

2. 관련 추가 문서

제품 패키지 이외에 대리점에서 관련 문서를 임의로 추가 제공할 수 있습니다 . 이들 문서는 표준 패키지의 일부가 아닙니다 .

회수 서비스

ASUS 재활용 및 회수 프로그램은 환경을 보호하기 위해 최고의 기준을 적용하겠다는 당사의 약속에서 시작되었습니다 . 당사는 고객이 당사의 제품 , 배터리 , 기타 구성부품 및 포장재를 책임감 있게 재활용할 수 있는 해결책을 제공하고 있다고 생각합니다 .

다른 지역에서의 자세한 재활용 정보는 <http://csr.asus.com/english/Takeback.htm> 을 참조하십시오 .

EU 에너지 레벨에 대한 제품 정보



1.1 환영합니다!

ASUS® USB 모니터를 구입해주셔서 감사합니다!

최신 ASUS USB 모니터는 일상 생활에서 휴대하기 편리해졌을 뿐만 아니라 사용법이 간단해져서 시청 경험과 스타일이 모두 향상되었습니다.

1.2 패키지에 포함되어 있는 요소

포장을 풀어 다음 품목이 있는지 확인하십시오.

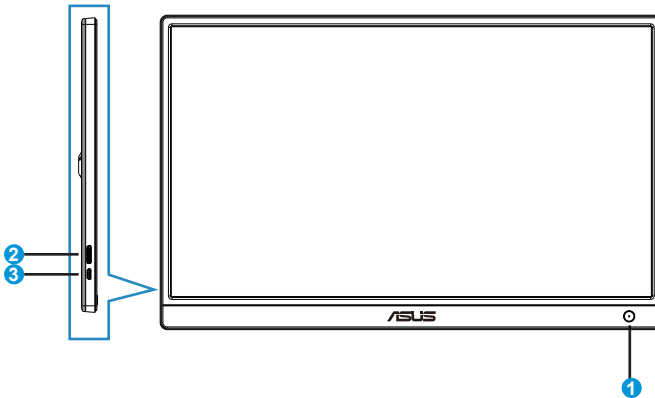
- ✓ USB 모니터
- ✓ 간편 시작 설명서
- ✓ 보증 카드
- ✓ Micro B USB 3.2 케이블
- ✓ 보호 슬리브



-
- 손상되거나 빠진 항목이 있는 경우 구입처에 바로 연락하십시오.
-

1.3 모니터 소개

1.3.1 앞면



1. 전원 버튼/전원 표시기
 - 이 버튼을 눌러 모니터를 켜거나 끕니다.
 - 전원 표시등의 색상이 의미하는 바는 아래 표와 같습니다.

상태	설명
파란색	켜짐
호박색	대기 모드
검은색	꺼짐

2. Micro B USB 3.2 포트
 - 제공된 케이블을 사용하여 이 포트를 PC/NB에 연결합니다.
3. Micro B USB 2.0 포트
 - 연결된 PC/NB가 USB 3.2로만 USB 모니터에 전원을 충분히 공급하지 못할 경우 이 포트를 사용하여 모니터에 전원을 추가적으로 공급할 수 있습니다.
4. 밝기 조정 버튼
 - 이 버튼들은 모니터의 밝기를 조정하는 데 사용되며 밝기는 "+" 또는 "-" 버튼을 길게 눌러 조정할 수 있습니다.

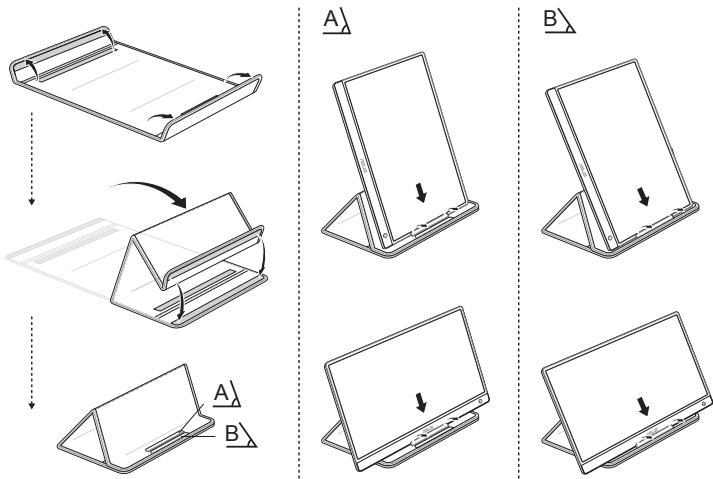
1.3.2 자동 회전

USB 모니터에는 실시간 위치를 감지하는 **G 센서**가 장착되어 있습니다. 스크린샷이 모니터의 현재 보기에 따라 가로 보기에서 세로 보기로, 또는 세로 보기에서 가로 보기로 자동 변경됩니다.



- 자동 회전은 소프트웨어 DisplayWidget Lite에서 지원되며 Windows OS에서만 작동합니다. 이 기능을 사용하려면 www.asus.com의 제품 페이지로 이동하여 최신 DisplayWidget Lite을 다운로드하십시오.

2.1 스탠딩 설치 자세



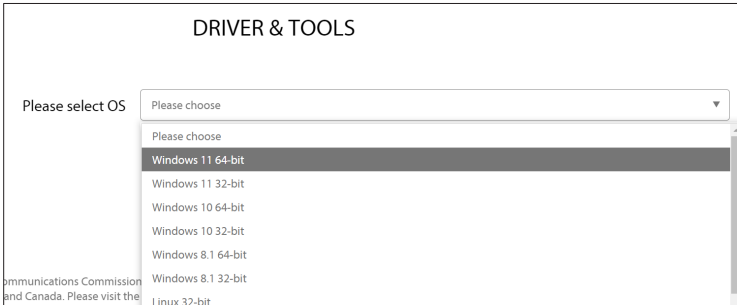
2.2 USB 케이블 연결하기

MB166B 를 PC/ 노트북에 연결하기 전에 드라이버를 다운로드하여 설치해야 합니다. **MB166B** 를 제대로 활성화하려면 드라이버 설치 후 Windows 를 다시 시작해야 할 수도 있습니다.

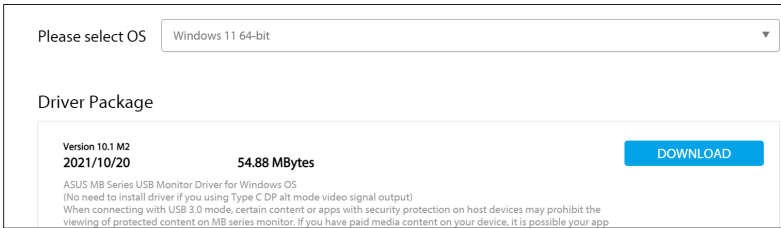


드라이버 설치 가이드

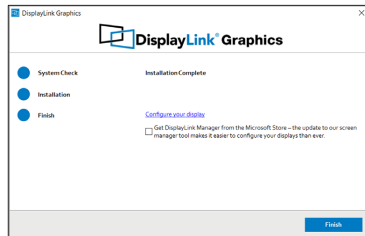
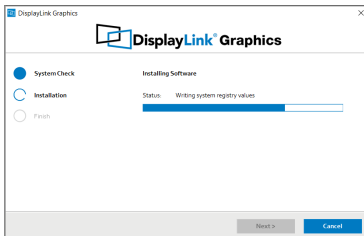
- ASUS 공식 웹사이트 www.asus.com으로 이동하여 MB166B를 검색하고 제품 페이지로 들어가 거기서 "Support(지원)" 탭을 찾은 다음 "Driver &Tools(드라이버 및 도구)"를 선택합니다.
- 연결된 PC/노트북에 설치된 올바른 OS를 선택합니다.



- 사용 중인 OS에 맞는 드라이버가 표시되면 드라이버 파일을 다운로드하고 다운로드가 끝나면 이를 실행합니다.



- 지침에 따라 드라이버를 설치하고 화면이 활성화될 때까지 몇 분 동안 기다립니다.



2.3 DisplayWidget Lite 소프트웨어

ASUS 공식 웹사이트 www.asus.com 으로 이동하여 MB166B 를 검색하고 제품 페이지로 들어가 거기서 "Support(지원)" 탭을 찾은 다음 "Driver &Tools(드라이버 및 도구)"를 선택합니다 . Windows OS 를 선택하면 DisplayWidget Lite 소프트웨어가 목록에 표시됩니다 . "auto rotation(자동 회전)"과 "contrast adjustments(콘트라스트 조정)"을 활성화하려면 이 소프트웨어를 다운로드하여 설치하십시오 .

* 이 소프트웨어는 자동 회전과 콘트라스트 조정만 지원하며 소프트웨어의 다른 모든 기능은 회색으로 표시되면서 비활성화됩니다 .

3.1 사양

모델	MB166B
패널 크기	15.6"(16:9, 39.62cm) 와이드 스크린
해상도	1920 x 1080
밝기(일반)	250 cd/m ²
콘트라스트(일반)	1000:1
표시 색상	16.7M
디지털 입력	USB 3.2 Gen 1
색	검정
전력 소비량	≤ 7 W
작동 온도	0° ~ 40°
실제 치수(폭 x 높이 x 깊이)	360.14 x 225.64 x 11.8 mm
상자 치수(폭 x 높이 x 깊이)	434 x 290 x 76 mm
순중량(추정량)	0.78 kg
총중량(추정량)	1.65 kg
규제 승인	UL, CB, CCC, ErP, BSMI, EAC(CU), RoHS, WEEE, J-MOSS, CE, FCC, KCC, VCCI, RCM, Engergy Star 8.0

*규격은 통지 없이 변경될 수 있습니다.

3.2 문제 해결(FAQ)

문제	가능한 해결책
전원 LED가 켜지지 않습니다	<ul style="list-style-type: none"> • ⏻ 버튼을 눌러 모니터가 켜져 있는지 확인합니다. • USB 케이블이 모니터와 전원 콘센트에 올바르게 연결되었는지 확인합니다.
전원 LED가 켜지지만 화면에 이미지가 나타나지 않습니다	<ul style="list-style-type: none"> • 모니터와 컴퓨터가 켜져 있는지 확인합니다. • USB 케이블이 USB 모니터와 컴퓨터에 올바르게 연결되었는지 확인합니다. • 신호 케이블을 검사하고 구부러진 핀이 있는지 확인합니다. • 컴퓨터를 다른 모니터에 연결하여 컴퓨터가 올바르게 작동하는지 확인합니다.
전원 LED와 화면이 계속해서 켜졌다 꺼졌다 함	<ul style="list-style-type: none"> • USB 케이블이 Micro B USB 3.2 포트를 통해 USB 모니터와 컴퓨터에 올바르게 연결되었는지 확인하십시오. • 모니터에 추가 전원을 제공하려면 Micro B USB 2.0 포트를 통해 (어댑터/PC/노트북/파워뱅크에서 공급되는) 다른 유효한 전원을 USB 모니터에 연결하십시오.
화면 이미지가 움직이거나 파동 무늬가 이미지에 나타납니다	<ul style="list-style-type: none"> • USB 케이블이 USB 모니터와 컴퓨터에 올바르게 연결되었는지 확인합니다. • 전기 간섭을 일으키는 장치를 떨어뜨립니다.
화면 이미지 색상에 이상이 있습니다(흰색이 흰색으로 보이지 않음)	<ul style="list-style-type: none"> • USB 케이블을 검사하고 구부러진 핀이 있는지 확인합니다.